

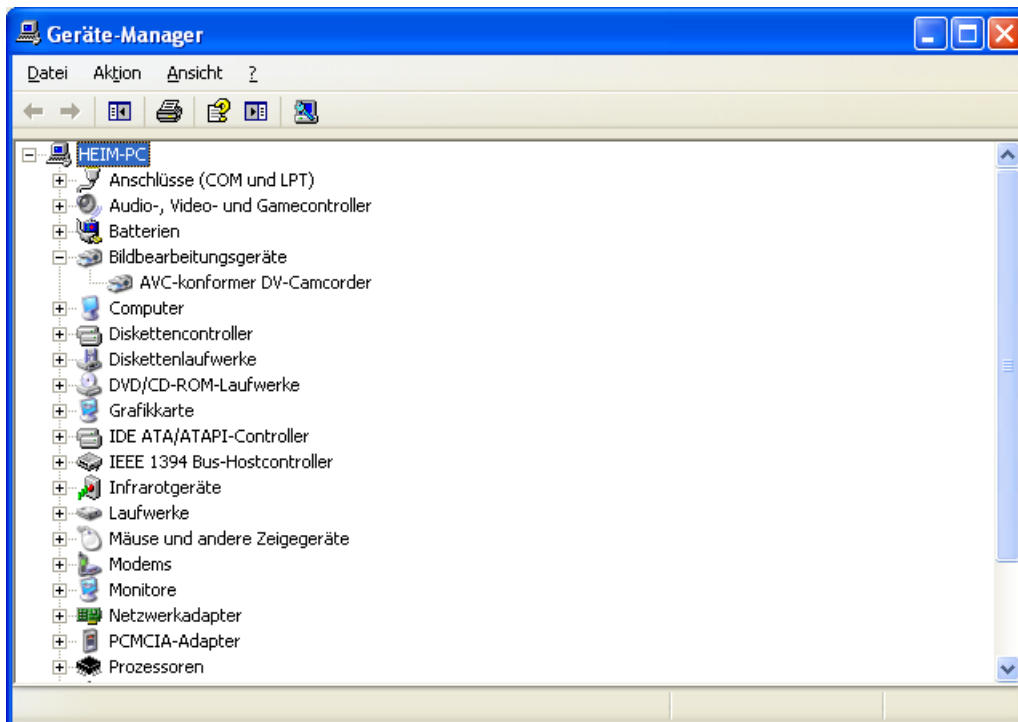
## Installation des DV-Camcorder-Treibers AV1394G

(Abschnitt K der Gebrauchsanweisung zu HV144)

### 1. Installation unter Windows XP

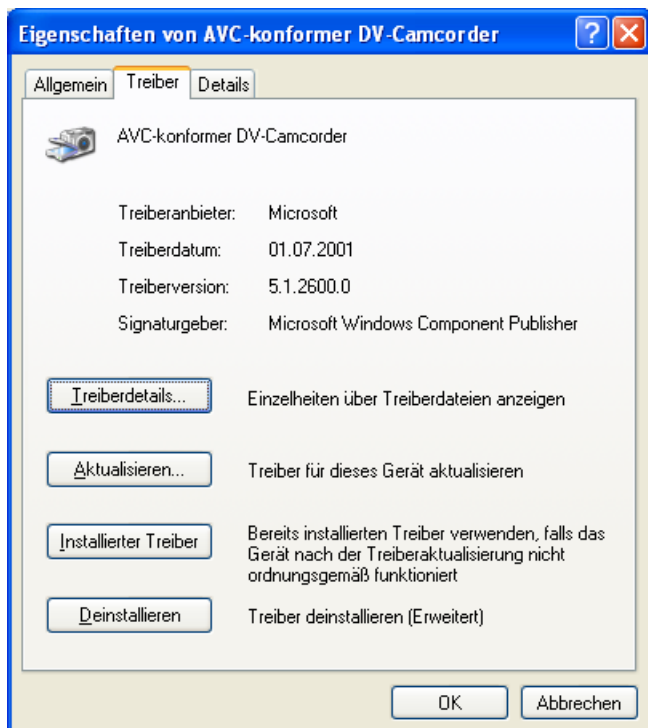
Die Installation des Treibers ist nur notwendig, wenn Sie das Programm HV mit einem DV-Camcorder verwenden. Voraussetzung ist das Vorhandensein eines Firewire-Anschlusses (wenn ein Firewire-Anschluß nicht von vorneherein eingebaut ist, kann auch ein OHCI-konformer IEEE1394-Adapter verwendet werden). Auf den nächsten Seiten ist der Installationsvorgang Schritt für Schritt unter Windows XP beschrieben. Den Installationsvorgang für Windows 7 finden Sie ab Seite 113. **Anm.:** da der Treiber nicht signiert ist, treten während des Installationsvorgangs Warnungen auf.

- Sie benötigen die heruntergeladene Datei AV1394G\_XP\_X86.ZIP. Entpacken Sie diese und kopieren Sie die beiden enthaltenen Dateien AV1394G.SYS und AV1394G.INF auf eine Diskette, einen USB-Stick oder auf eine beschreibbare CD. AV1394G.SYS ist die eigentliche Treiberdatei. AV1394G.INF enthält die für die Installation nötigen Setup-Informationen.
- Schließen Sie den DV-Camcorder mit einem passenden Kabel an den Firewire-Anschluß Ihres Computers an und schalten Sie die Kamera ein. Sie sollte erkannt werden, ein Windows-eigener Treiber wird geladen. **Anm.:** Der Windows-eigene Treiber funktioniert nicht zusammen mit HV und muß deshalb gegen den Treiber AV1394G.SYS ausgetauscht werden. Dieser Vorgang wird nun Schritt für Schritt beschrieben.
- Öffnen Sie die Systemsteuerung. Doppelklicken Sie auf das Symbol **System**, um den Dialog **Systemeigenschaften** zu öffnen, und wählen Sie die Registerkarte **Hardware**. Klicken Sie dort auf die Schaltfläche **Geräte-Manager**. Dadurch wird der Geräte-Manager geöffnet (Abb. 1). Wenn der DV-Camcorder eingeschaltet mit dem PC verbunden ist, muß in der Geräte-Liste ein Eintrag **Bildbearbeitungsgeräte** zu finden sein. Wenn Sie auf das Pluszeichen vor diesem Eintrag anklicken, wird ein Untereintrag gezeigt: **AVC-konformer DV-Camcorder** oder [Markenname] **DV-Camcorder**.



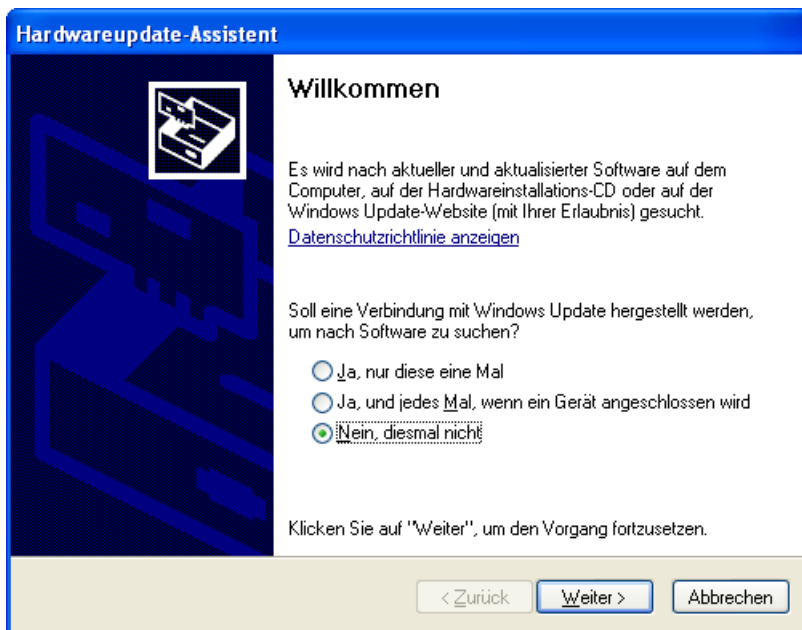
**Abb. 1:** der Geräte-Manager.

• Mit einem Doppelklick auf diesen **DV-Camcorder**-Eintrag öffnen Sie das zugehörige Eigenschaften-Fenster (Abb. 2). Dort wählen Sie die Registerkarte **Treiber**.



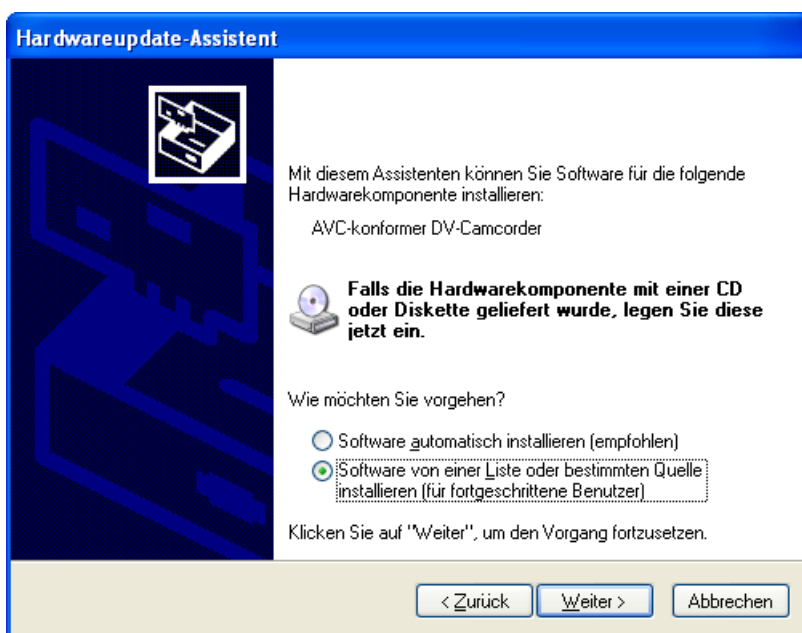
**Abb. 2:** Eigenschaften-Fenster des installierten DV-Camcorder-Treibers.

- Klicken Sie auf die Schaltfläche **Aktualisieren...** Dadurch wird der Hardwareupdate-Assistent aufgerufen (Abb. 3).



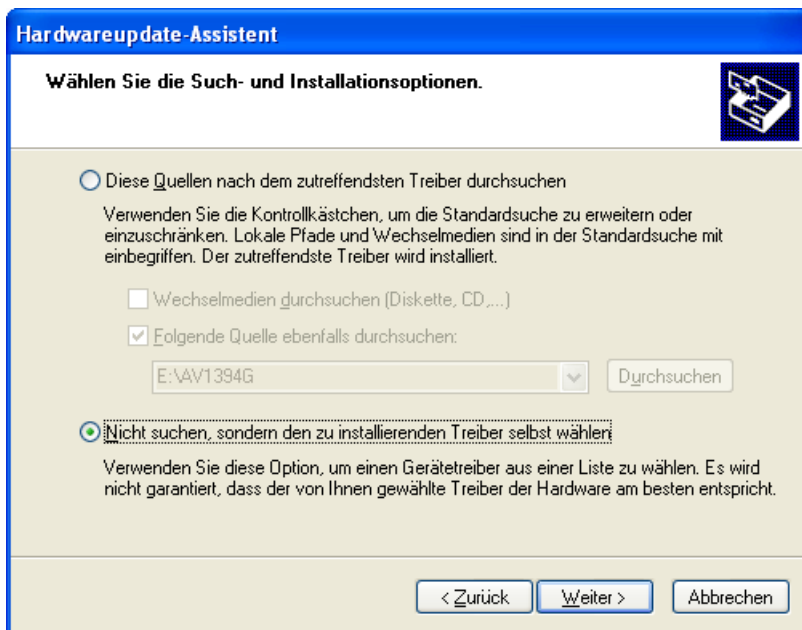
**Abb. 3:** Startfenster des Hardwareupdate-Assistenten.

- Beantworten Sie die Frage *Soll eine Verbindung mit Windows Update hergestellt werden, um nach Software zu suchen?* mit der Wahl **Nein, diesmal nicht**, und Klicken Sie auf **Weiter**.



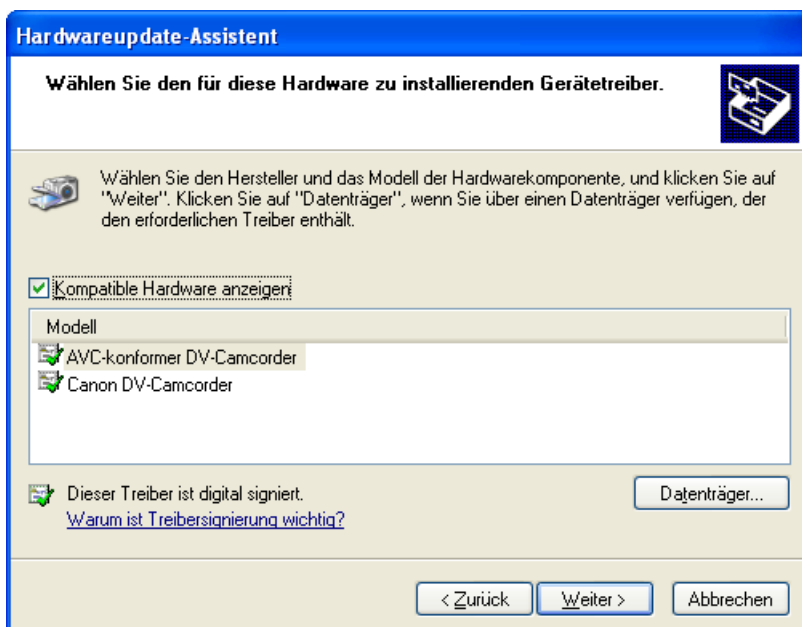
**Abb. 4:** Das nächste Fenster des Hardwareupdate-Assistenten. Auswahl 1: automatische oder benutzergeführte Installation des Treibers.

- Die Frage in dem Fenster, das nun auf dem Bildschirm zu sehen ist (*Wie möchten Sie vorgehen?*) beantworten Sie mit der zweiten angebotenen Möglichkeit: **Software von einer Liste oder einer bestimmten Quelle installieren (für fortgeschrittene Benutzer)**. Klicken Sie wieder auf **Weiter**.



**Abb. 5:** Hier wird gefragt, ob der Assistent den Treiber in den angegebenen Quellen suchen soll, oder der Benutzer den Treiber selbst vorgeben möchte.

- Wählen Sie in diesem Abfragefenster **Nicht suchen, sondern den zu installierenden Treiber selbst wählen**. Klicken Sie auf **Weiter**.

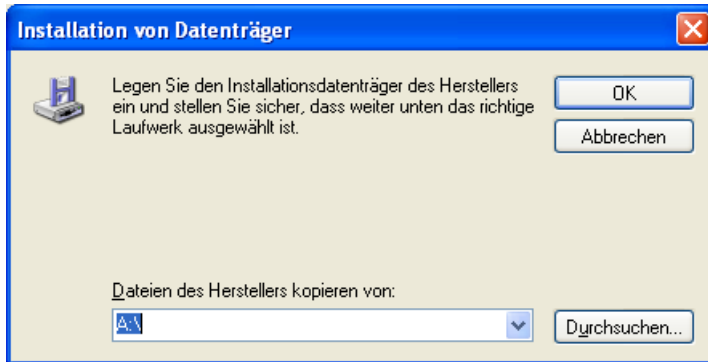


**Abb. 6:** Manuelle Auswahl des Treibers.

In der Liste wird der Treiber gezeigt, der bisher installiert ist, sowie eventuell weitere von Windows bereitgehaltene Treiber.

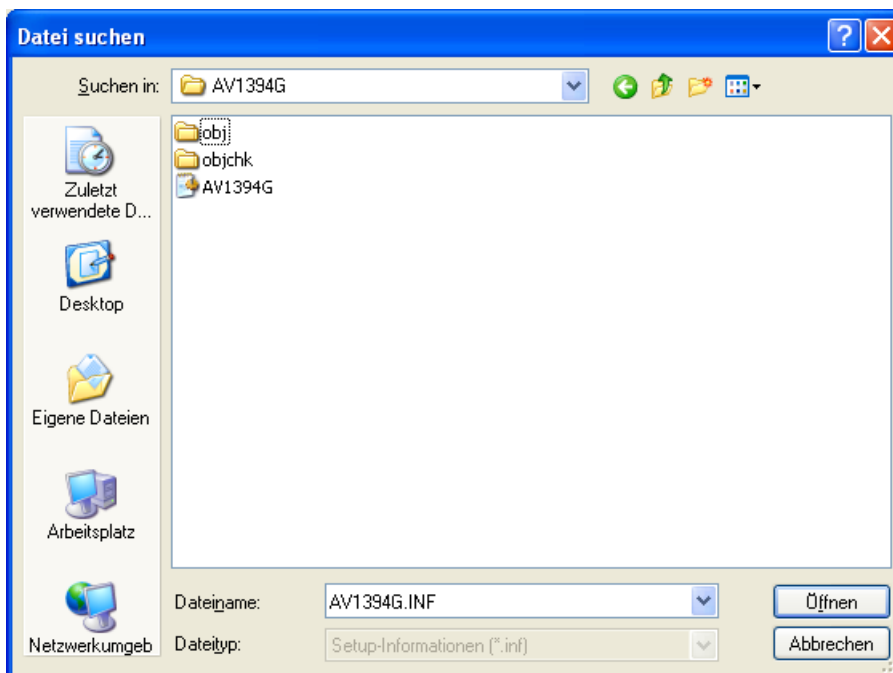
Wählen Sie keinen der Einträge, die Sie in der Liste sehen.

- Klicken Sie statt dessen auf **Datenträger...**



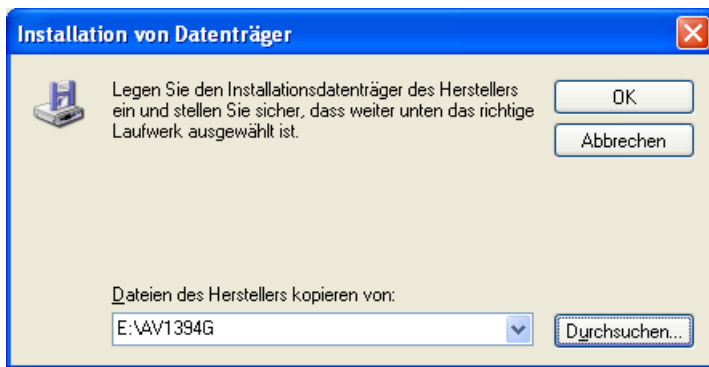
**Abb. 7:** Auswahl des Verzeichnisses mit den Treiber-Dateien.

- Klicken Sie auf **Durchsuchen...** und wählen Sie im folgenden Dialog das Verzeichnis, in das Sie die Treiber-Dateien AV1394G.SYS und AV1394G.INF kopiert haben.



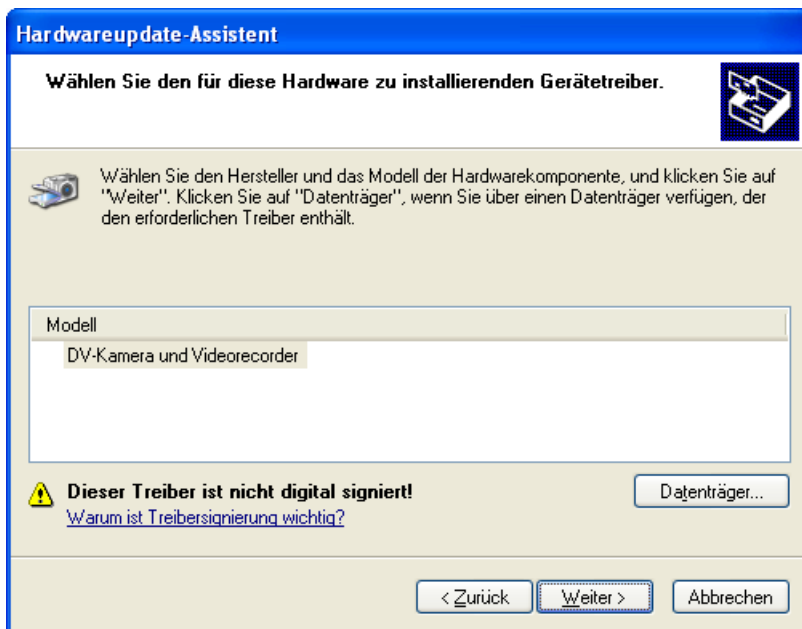
**Abb. 8:** Dialog zum Suchen der Treiber-Dateien.

- Wenn Sie das richtige Verzeichnis gewählt haben, finden Sie unten im Feld **Dateiname** den Namen der Datei, welche die Setup-Informationen enthält: AV1394G.INF. Klicken Sie auf **Öffnen**.



**Abb. 9:** Das Verzeichnis mit den Treiber-Dateien ist nun ausgewählt.

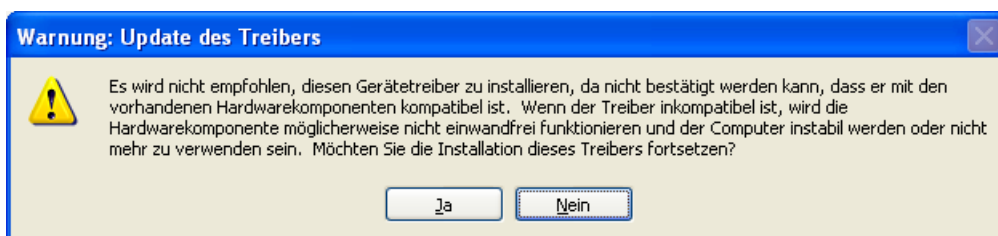
- Klicken Sie auf **OK**.



**Abb. 10:** Dies ist wieder das Fenster für die manuelle Auswahl des Treibers.

Der Eintrag in der Liste kommt jetzt von dem Treiber AV1394G.

- Ignorieren Sie die Warnung *Dieser Treiber ist nicht digital signiert!* und klicken Sie auf **Weiter**.



**Abb. 11:** Die zweite Warnung.

- Es erscheint die oben abgebildete Warnung. Ignorieren Sie diese Warnung ebenfalls und klicken Sie auf **Ja**.

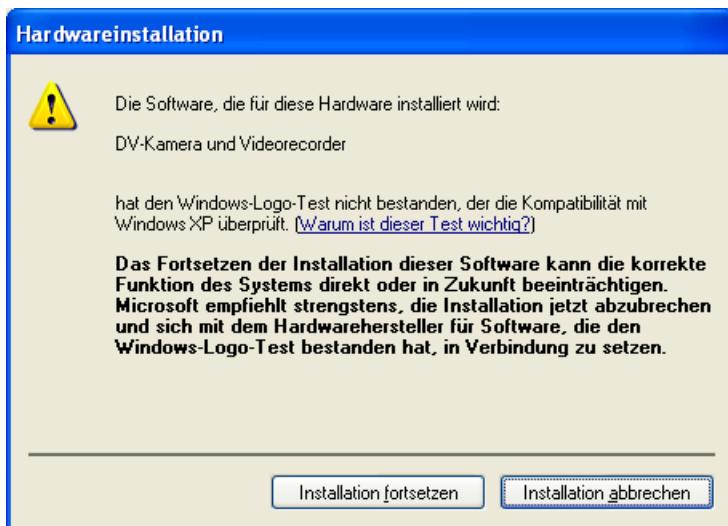


Abb. 12: Die letzte Warnung.

- Es erscheint eine letzte Warnung (Windows Logo-Test nicht bestanden), die Sie ebenfalls ignorieren. Klicken Sie auf **Installation fortsetzen**. Der Treiber wird nun installiert, während dessen erscheint das folgende Fenster Abb. 13.

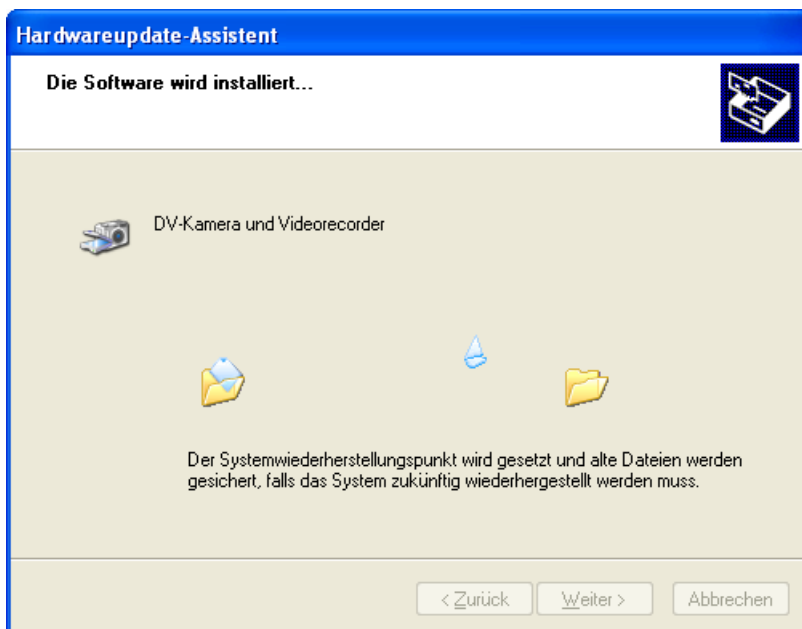


Abb. 13: Der Treiber wird nun installiert.

- Es erscheint noch das letzte Fenster des Hardwareupdate-Assistenten. Klicken Sie in diesem Fenster auf **Fertig stellen**.



**Abb. 14:** Das abschließen-de Fenster des Hardware-update-Assistenten.

- Nun haben Sie den Treiber AV1394G erfolgreich installiert. Abschließend sind noch der Geräte-Manager und die Systemsteuerung zu schließen. Falls Sie zum Neustart des Computers aufgefordert werden, starten Sie ihn neu.

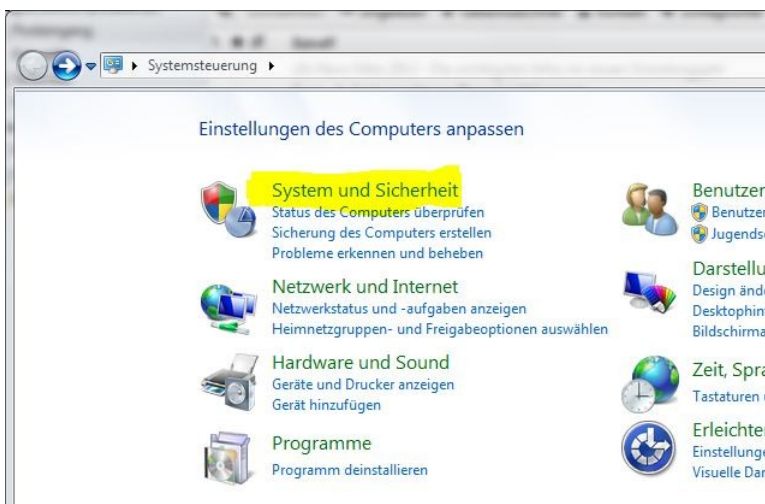
Sie können das Programm HV starten, sowie den DV-Camcorder anschließen und einschalten. Nun wählen Sie als Signalquelle den DV-Camcorder, klicken also auf den Button **Aufnahme vom DV-Camcorder** in der Haupt-Werkzengleiste, und in der Werkzengleiste für die Signal-Auswahl auf die beiden linken Buttons **Audio** und **Video**. Wenn Sie auf den **Aufnahme**-Button der Video-Werkzengleiste klicken, müssen nun die Bilder, welche der DV-Camcorder liefert, im Video-Fenster zu sehen sein (siehe auch Seite 107).

Wenn Sie immer denselben DV-Camcorder verwenden, wird Windows immer den Treiber AV1394G laden, wenn Sie den Camcorder anschließen und einschalten. Sollten Sie jedoch einmal ein anderes Modell eines DV-Camcorders anschließen, dann wird für diese ein Windows-eigener Treiber geladen. Sie müssen in diesem Fall die gesamte beschriebene Prozedur wiederholen, um die neue Kamera mit dem Programm HV verwenden zu können. **Anm.:** Unter Windows 2000 sollte vor dem Entfernen des Geräts (Aussschalten des Camcorders oder Abziehen des Verbindungskabels) das Gerät sicher entfernt werden (Taskleiste rechts: **Hardware entfernen oder auswerfen** anklicken). Unter Windows XP ist das nicht notwendig.



## 2. Installation unter Windows 7 (32 Bit)

- Sie benötigen die heruntergeladene Datei AV1394G\_WIN7\_X86.ZIP. Entpacken Sie diese und kopieren Sie die beiden enthaltenen Dateien AV1394G.SYS und AV1394G.INF auf eine Diskette, einen USB-Stick oder auf eine beschreibbare CD. AV1394G.SYS ist die eigentliche Treiberdatei. AV1394G.INF enthält die für die Installation nötigen Setup-Informationen.
- Schließen Sie den DV-Camcorder mit einem passenden Kabel an den Firewire-Anschluß Ihres Computers an und schalten Sie die Kamera ein. Sie sollte erkannt werden, ein Windows-eigener Treiber wird geladen. **Anm.:** Der Windows-eigene Treiber funktioniert nicht mit zusammen mit HV und muß deshalb gegen den Treiber AV1394G.SYS ausgetauscht werden. Dieser Vorgang wird nun Schritt für Schritt beschrieben.



- Öffnen Sie die Systemsteuerung. Doppelklicken Sie auf den Punkt **System und Sicherheit** (Abb. 15).
- Klicken Sie in der nächsten Ansicht auf **Geräte-Manager** (Abb. 16, gelb markiert).

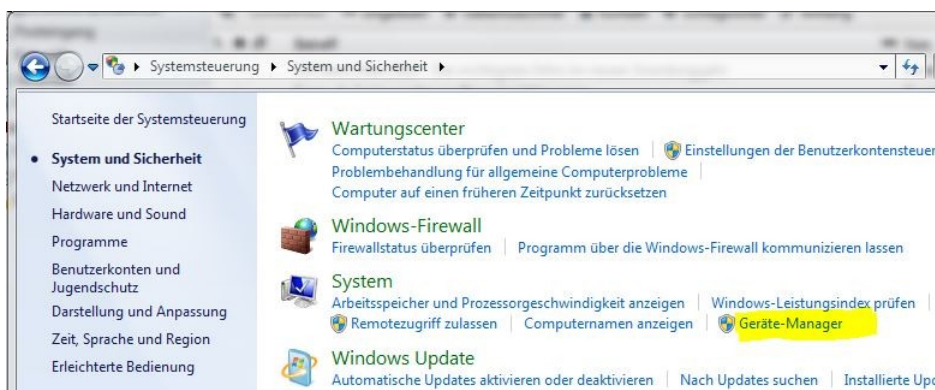
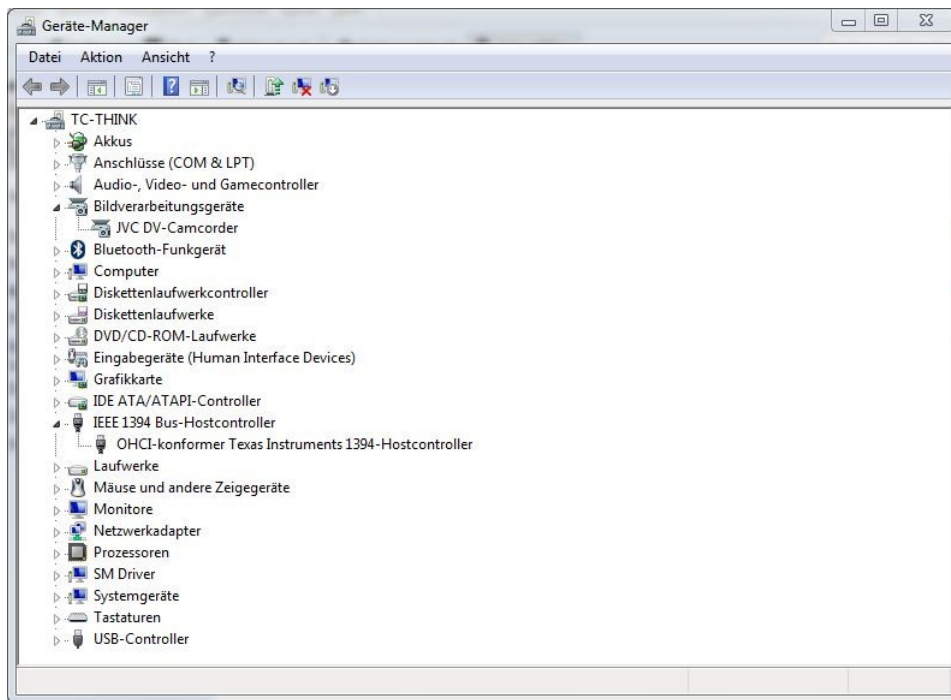
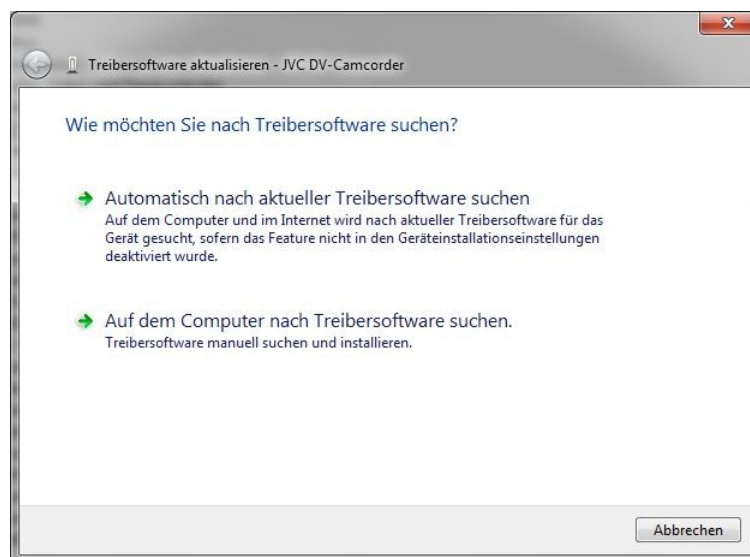


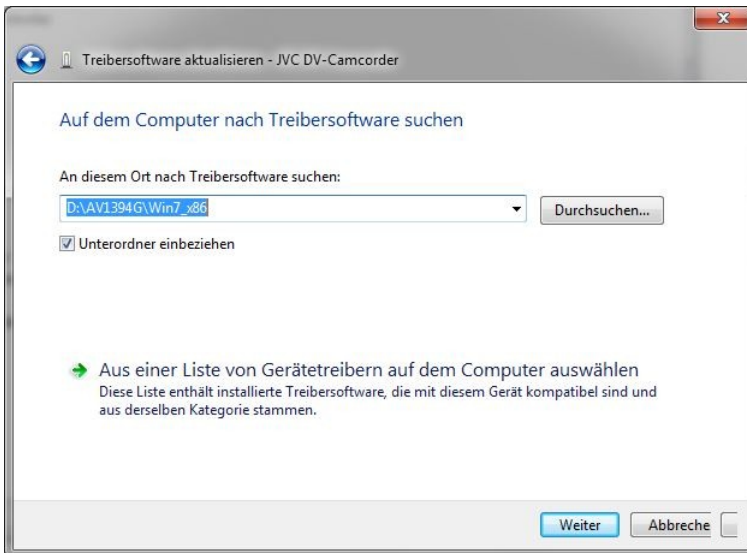
Abb. 15 (oben) und Abb. 16: die Systemsteuerung in Windows 7.



- **Abb. 17:** Wenn der DV-Camcorder eingeschaltet und mit dem PC verbunden ist, muß in der Geräte-Liste ein Eintrag **Bildbearbeitungsgeräte** zu finden sein. Wenn Sie auf den Pfeil vor diesem Eintrag anklicken, wird ein Untereintrag gezeigt: **AVC-konformer DV-Camcorder** oder [Markenname] **DV-Camcorder**. Klicken Sie mit der rechten Maustaste auf diesen Untereintrag. Es erscheint ein Kontextmenu. Wählen Sie dort den ersten Punkt **Treibersoftware aktualisieren...**

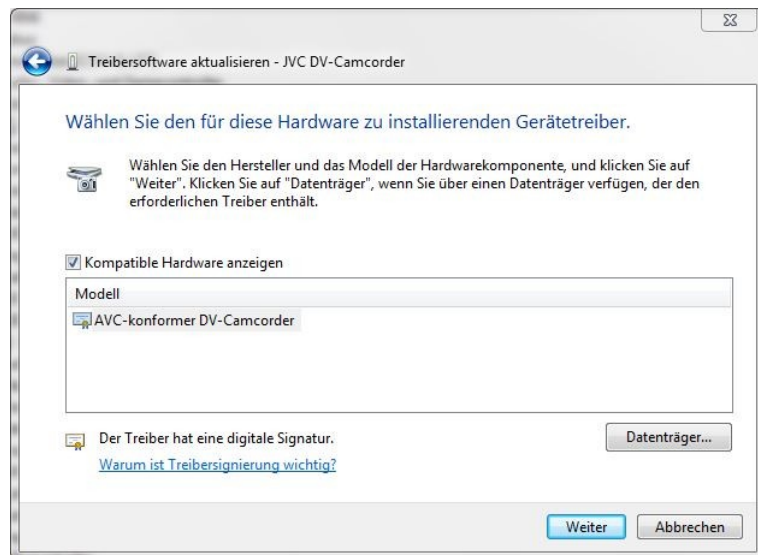


- Wählen Sie in dem Dialog, den Sie nun sehen, die zweite Option, **Auf dem Computer nach Treibersoftware suchen** (Abb. 18).

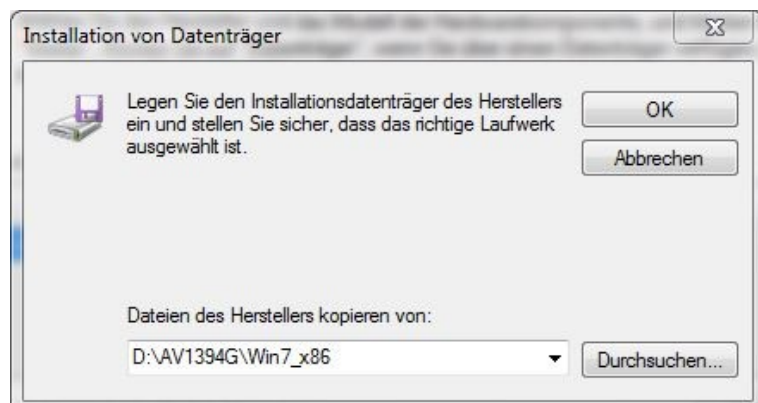


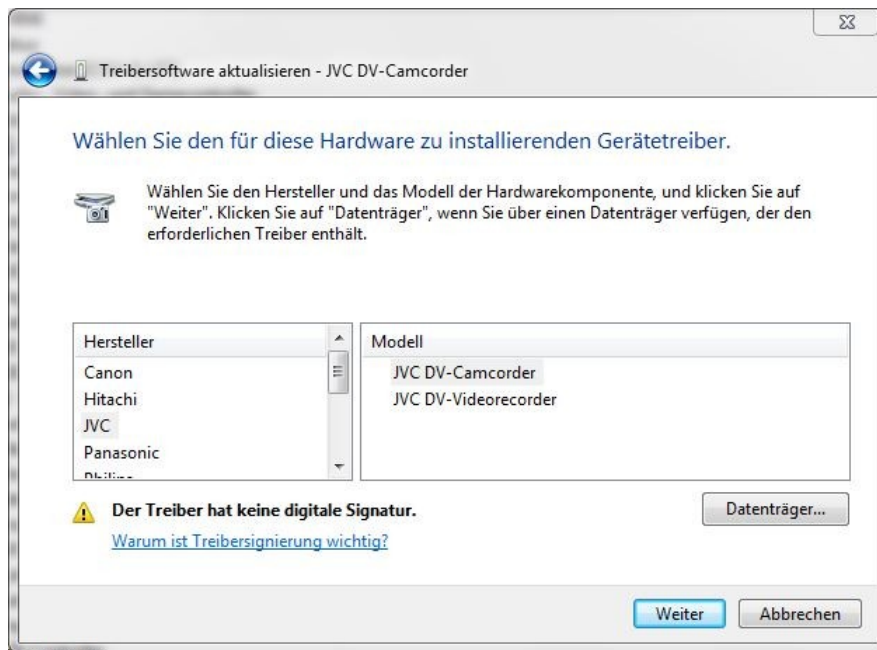
- **Abb. 19:** Wählen Sie auch hier die zweite Option: **Aus einer Liste von Gerätetreibern auf dem Computer auswählen.**

- **Abb. 20:** Klicken Sie auf den Button **Datenträger...**



- **Abb. 21:** Klicken Sie auf den Button **Durchsuchen** und wählen Sie das Verzeichnis, in dem sich die Treiber-Dateien befinden.

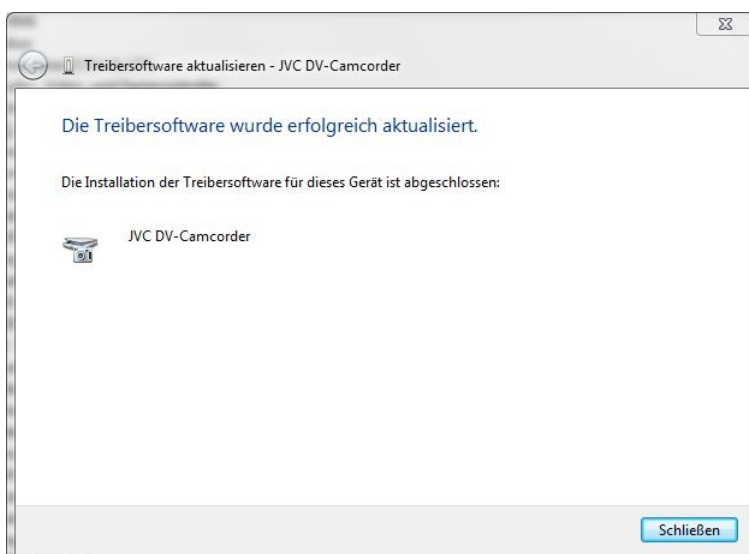




- **Abb. 22:** Wenn die Treiber-Dateien gefunden wurden, erscheint das abgebildete Fenster. Wählen Sie hier den Hersteller und das Modell Ihrer DV-Kamera. Ignorieren Sie die Warnung **Der Treiber hat keine digitale Signatur** und klicken Sie auf **Weiter**.



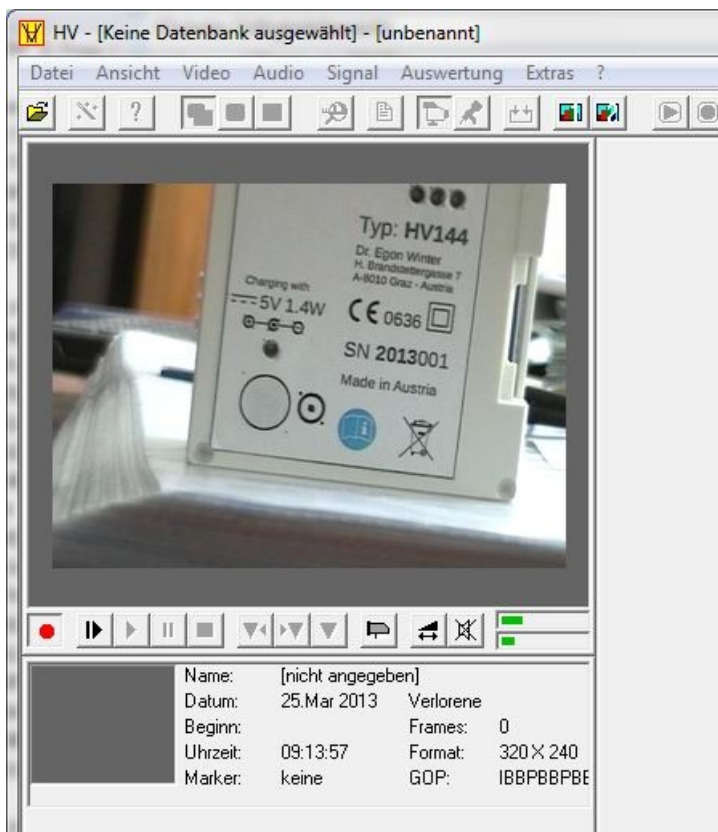
- **Abb. 23:** Sie erhalten eine zweite Warnung, die Sie ebenfalls übergehen. Klicken Sie auf **Ja**.



- **Abb. 24:** Der Treiber wurde erfolgreich installiert. Sie können ihn nun testen.

### 3. Test der Treiber-Software

- Starten Sie das Programm **HV** und klicken Sie beim Startdialog sofort auf **Weiter**. Die DV-Kamera muß an den Computer angeschlossen und eingeschaltet sein.
- Wählen Sie die DV-Kamera als Signalquelle, indem Sie in der Haupt-Werkzeugleiste auf den Button **Aufnahme vom DV-Camcorder** klicken (siehe Seite 58 oben in der Gebrauchsanweisung).
- Klicken Sie in der Werkzeugleiste für die Auswahl der Signalkanäle (siehe Gebrauchsanweisung **Abb. 47** auf Seite 36) auf die beiden Buttons **Audio** und **Video**.
- Klicken Sie in der Werkleiste für Aufnahme und Wiedergabe (**Abb. 62** auf Seite 59 der Gebrauchsanweisung) auf den roten Aufnahme-Button. Wenn der Treiber ordnungsgemäß installiert wurde, müssen nun die Bilder von der DV-Kamera im Video-Fenster zu sehen sein und die Audio-Anzeige muß auf das Tonsignal reagieren (**Abb. 25**).



**Abb. 25:** Funktionstest nach erfolgreicher Treiber-Installation.